

Utenos kraštotyros muziejus įgyvendina projektą „Mobilios parodos „Istorijos ženklai Dubingių kryžiuose“ sukūrimas“, dalinai finansuojamą Lietuvos kultūros tarybos ir Utenos rajono savivaldybės lėšomis.

Liepos 6-ąją, Valstybės dieną, kai prisimename Lietuvos valstybingumo tradiciją, kalbame ne vien apie karalių Mindaugą, bet ir apie žmones, įvairiais laikotarpiais gynusius savo valstybingumą, svarbius istorijos įvykius, be kurių Lietuva nebūtų tokia, kokia yra dabar, kultūrą ir tradicijas. Apie asmenybes, įvykius, tradicijas ir kultūrą mobilioje parodoje „Istorijos ženklai Dubingių kryžiuose“ pasakoja vertybės, saugomos Utenos kraštotyros muziejuje: geležiniai kryžiai iš senosios Dubingių bažnyčios ir kryžiaus formos akmuo, kuris buvo įmūrytas bažnyčios pamatuose. Dubingių kryžiai gali būti vieni seniausių tokio tipo paminklų Lietuvoje, o akmeninio kryžiaus istorijoje dar labai daug mįslių. Apie Dubingių bažnyčios kryžių sukūrimo laikotarpį, konstrukciją, kompoziciją ir dekorą, Aukštaitijai būdingus motyvus straipsnyje „Dubingių bažnyčios kaltiniai kryžiai“ pasakoja menotyrininkė, dr. Jolanta Zabulytė.

### Dubingių bažnyčios kaltiniai kryžiai

Dubingių bažnyčia ir jos kryžiai sulaukė ne vieno tyrėjo dėmesio – jos istoriją išsamiai aptarė Skirmantė Smilingytė-Žeimienė, viršūninius kryžius trumpai aprašė Arūnas Kazys Kynas bei Laima Laučkaitė-Surgailienė<sup>1</sup>. Kynas pateikė ir kryžių piešinius, tačiau, palyginus su nuotraukose matomais pavyzdžiais, ne visos proporcijos bei detalės juose tiksliai perteiktos<sup>2</sup>. Išimtinai tik bažnyčios viršūniniams kryžiams skirtos analizės nėra, tad šis straipsnis skirtas užpildyti esančią spragą.

Dubingių bažnyčios istorija siekia XV a. pradžią, tačiau nežinoma tuometinė jos išvaizda kaip ir tai, kokie metaliniai kryžiai vainikavo bokštus. Kukli žinia apie 1678 m. pradėtos statyti antros bažnyčios vaizdą mus pasiekia iš 1726 m. rašytinio šaltinio, kuriame nurodoma, kad yra du bokštai, viename jų – centriniame – buvęs kryžius, o 1782 m. vizitacijoje minimi du nedideli bokšteliai su kryželiais<sup>3</sup>. Pavartota mažiškinė forma gal nurodo, kad tai buvo kuklūs ir nedideli viršūniniai kryžiai? Tenka tik apgailestauti, kad nieko konkrečiau apie jų formą neužsiminta. Po 1812 m. kapitalinio remonto bažnyčia įgavo klasicizmo bruožus ir neteko bokšto, kuris buvo panaudotas koplyčios statybai, tačiau iš 1952 m. dokumento aiškėja, kad pastato centre buvo XIX a. pabaigoje – XX a. I ketvirtyje pastatytas neaukštas aštuoniakampis bokštelis su stogelio smaile, vainikuota kryžiumi<sup>4</sup>, tačiau apie kitus buvusius kryžius žinių nesuteikiama. Tad kyla klausimas – kada galėjo būti nukalti po 1954 m. ir 1958 m. gaisrų išlikę kryžiai?

L. Laučkaitė-Surgailienė spėja, kad kaltiniai bažnyčios stogelių smaile kryžiai galėjo būti sukurti XIX a. pradžioje kartu su bažnyčios perstatymu<sup>5</sup>, o K. A. Kynas, remdamasis Radvilos ryšiu su reformacija, nurodo tolimesnius laikus – „prieš kelis šimtus metų“, t. y. antrosios bažnyčios laikmetį<sup>6</sup>. Kadangi neturime antrosios – XVII a. 7 dešimtmečio bažnyčios viršūninių dviejų bokštelių kryžių pavyzdžių nei aprašų, nežinome ar buvo ir daugiau kaltinių kryžių, sunku nustatyti tikslų šiandien išlikusiųjų kalimo laiką. Sunku nesutikti su K. A. Kyno nuomone, kad nesudėtinga kryžių konstrukcija ir dekoro motyvai liudija, kad Dubingių bažnyčios viršūninius kryžius galėjo nukalti

<sup>1</sup> Smilingytė-Žeimienė Skirmantė, Dubingių katalikų bažnyčios raida: tipiška ir išskirtinė, *Acta Academiae Artum Vilnensis*, t. 86-87, Vilnius: VDA leidykla, 2017, p. 235 – 250; Kynas Arūnas Kazys, *Molėtų krašto kalviškoji kryždirbystė. XIX - XX a. pabaiga*, Molėtai, 2005, p. 9 – 11; Laučkaitė-Surgailienė Laima, Šiaurės Rytų Lietuvos kaltinės paminklų viršūnės, *Geležiniai kryžiai Utenos kraštotyros muziejuje. Katalogas*, Utena, 2003, p. 5 – 6.

<sup>2</sup> Il. žr.: Kynas, 16, 19, 21, 22.

<sup>3</sup> Smilingytė-Žeimienė, p. 238 – 239. Laučkaitė paankstina statybos laiką, nurodydama 1667 – 1668 metus (Laučkaitė-Surgailienė, p. 5).

<sup>4</sup> Smilingytė-Žeimienė, p. 241 – 242, 247.

<sup>5</sup> Laučkaitė-Surgailienė, p. 5

<sup>6</sup> Kynas, p. 10.

vietiniai meistrai<sup>7</sup>, deja, apie juos nieko nežinoma, nors bažnyčioms kryžius kūrę kalviai buvo itin didelėje pagarboje.

Utenos kraštotyros muziejuje saugomi 7 sudegusios Dubingių bažnyčios viršūniniai kryžiai, kurių trys vienodi, ketvirtas toks pats, bet veikiausiai praradęs skersinių dekorą, du didesni ir puošnesni bei nedidelis paprastos formos kryželis. Kyla klausimas – kokiose bažnyčios stogo vietose jie buvo patalpinti? Į tai padeda atsakyti išlikusios pavienės XX a. 3–4 deš. nuotraukos: išdidinus skaitmeninę versiją, vienoje matomi zakristijos, apsidės ir bokštelių kryžiai, kitoje – bažnyčios fasado kryžius, o 1957 m. nuotraukoje – ir 1958 m. sudegusios koplyčios kryžius<sup>8</sup>. Du forma ir dydžiu (145 x 88 cm.) vienodi kryžiai buvo ant zakristijų stogų (1, 3 pav.), tokios pačios formos, bet šiek tiek platesnis (144x91 cm) – ant apsidės (2 pav.), didesnis (177x113 cm) ir puošnesnis vainikavo aštuonkampio bokštelių viršų (4 pav.), o didžiausias (236x149 cm), siluetu besiskiriantis nuo kitų, puošė bažnyčios fasadą (5 pav.)<sup>9</sup>. Lieka neaišku kuri vieta priklausė tokiam pačiam, tik didesniai nei zakristijų bei apsidės viršūnės kryžiui (211x132 cm), – gal pagal dydį galėjo būti skirtas apsidei? Tačiau nuotraukoje jos kryžiaus stiebo apatinės dalies dekoras toks pats kaip zakristijos kryžių (2, 3 pav.), o šio apatinė detalė vingresnė (6 pav.), tad kol kas nustatyti jo buvusią vietą sunku. Gal jis buvo skirtas šventoriaus vartams? Tokią mintį perša tai, kad dabartinis šventoriaus vartų kryžius pagal stovį, atlikimo techniką bei detales skiriasi nuo senųjų pavyzdžių – kitoks skersinių galų užbaigimas, skersinių vidaus užpildas komponuotas ne banguotomis, o trikampėmis juostomis, vienodi simetriški spinduliai<sup>10</sup>, tad, nors taikyta pagal buvusių stilistiką, yra naujesnis, kurtas kito kalvio.

Vienodi koplyčios bokštelių ir bažnyčios fasado kryžiai<sup>11</sup> stilistika skiriasi nuo kitų ir veikiausiai daryti kito meistro, nes koplyčia statyta iš bažnyčios bokšto medžiagų kartu su bažnyčios atnaujinimu 1812 metais<sup>12</sup>, tad tikėtina, kad buvęs bažnyčios bokšto kryžius atrado naują vietą koplyčios bokštelių viršuje, juolab, kad koplyčia ir bažnyčia fasadais buvo atsukę viena į kitą<sup>13</sup>, o kryžių panašumas sustiprino ansamblio vienovę. Kita vertus, jei statant koplyčią jos bokšteliui buvo panaudotas senasis buvęs bažnyčios bokšto kryžius, gal jis, kaip ir frontono kryžius, priklausė XVII a. bažnyčiai? Ji turėjo du bokštelius su kryželiais, tad vienas jų gal vėliau buvo perkeltas į frontoną? Deja, neturint duomenų, sunku nuspręsti kaip galėjo būti. Mįslinga situacija ir su bažnyčios bokštelių kryžiumi, nes jis pagal stilistiką artimesnis zakristijų bei apsidės kryžiams ir turėtų būti nukaltas to paties meistro tuo pačiu metu, tačiau aštuoniakampis bokštelis buvo pristatytas XIX a. pabaigoje – XX a. I ketvirtyje, tad ir kryžiaus „gimimo“ data nusikelia į vėlesnius laikus? Taigi, galima tik spėti, kad Dubingių bažnyčios frontono ir koplyčios bokštelių kryžiai nukalti to paties kalvio, bet nėra žinoma ar jie galėjo priklausyti senajai XVII a. bažnyčiai, kaip teigia K. A. Kynas. Tikėtina, kad kiti viršūniniai kryžiai priklauso XIX a. pradžiai ir sukurti kito kalvio nei frontono ir koplyčios, o bokštelių kryžiaus istorija kol kas lieka miglose kaip ir ankstesnės antrosios bažnyčios dviejų bokštelių kryželių vaizdas...

Vieta nežinoma ir kuklaus nedidelio kryželio (53x57 cm), priskiriamo sudegusiai bažnyčiai (7 pav.). Nors jo konstrukcija artima kitiems bažnyčios kryžiams, esama ir skirtumų – jo skersiniai, kaip ir frontono kryžiaus, smailėjantys, nuo kitų pavyzdžių skiriasi skersinių galų „trilapių“ formos, nėra apatinio vertikalaus skersinio. Tai liudija, kad šis kryžius nebuvo derintas prie kitų stilistikos, tad gali būti kito kalvio darbo arba jo kita paskirtis, nes ir pagal matmenis jis labiau tinka religinio

<sup>7</sup> Ten pat, p. 11.

<sup>8</sup> Bažnyčios vaizdas nuo apsidės pusės - LNDM, ApN – 182, fasado nuotrauka - LDM ApN – 153-3 (fasado nuotr. žr.: Smilingytė-Žeimienė il.1, Laučkaitė-Surgailienė, p. 55). Koplyčios vaizdas – Kaišiadorių vyskupijos archyvo nuotrauka. Labai dėkoju Skirmantei Smilingytei-Žeimienienei už galimybę pasinaudoti šiomis archyvinėmis nuotraukomis.

<sup>9</sup> A. K. Kynas buvo teisus, spėdamas, kad šis kryžius galėjo būti bažnyčios frontone (Kynas, p. 10).

<sup>10</sup> S. Smilingytės-Žeimienės nuotr. 2008 m.

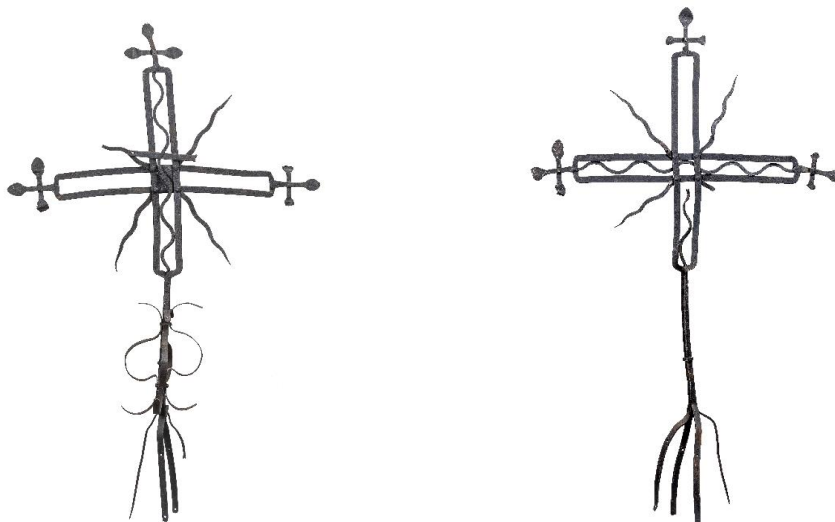
<sup>11</sup> Koplyčios bokštelių kryžiuje nėra tik – nėra tik vienos detalės, buvusios Bažnyčios fasado kryžiuje – metalinio rutulio stiebe.

<sup>12</sup> Smilingytė-Žeimienė, p. 241 – 242.

<sup>13</sup> Ten pat., p. 242.

paminklo viršui nei bažnyčios pastatui. Ši paskirtis nurodyta ir Utenos kraštotyros muziejaus geležinių kryžių kataloge<sup>14</sup>, tad gal klaidinga jį sieti su buvusios bažnyčios bokštų viršūnėmis?

Visi Dubingių bažnyčios kryžiai yra rėminiai<sup>15</sup>, jų konstrukcijoje vyrauja lygiašonio (graikiško) kryžiaus forma, tiesa, kai kuriais atvejais apatinis skersinis šiek tiek trumpesnis nei kiti trys.



(1, 2 pav.)

Formos konstravimas tokiu principu sutinkamas ir kitų Lietuvos vietovių bažnyčių bokštų, koplyčių, varpinių, šventorių vartų kryžių kompozicijose: Aukštaitijoje tai Kavarsko kapinių koplyčios (Anykščių r.), Linkmenų koplyčios (Ignalinos r.), Žeimių bažnyčios ir šventoriaus vartų (Jonavos r.), Kėdainių bažnyčios kryžiai<sup>16</sup> ir kt.; Žemaitijoje – Lenkimų bažnyčios (Skuodo r.) ir 1827 m. Varnių (Telšių r.) bažnyčios ir šventoriaus vartų, Nemakščių (Raseinių r.) ir Laukuvos (Šilalės r.) bažnyčių ir šventorių kryžiai<sup>17</sup> bei kt.; Dzūkijoje – Liškiavos (Varėnos r.) bažnyčios ir varpinės, Nemenčinės (Vilniaus r.) bažnyčios kryžiai<sup>18</sup> ir kt. Gana plačiai šis kryžių silueto principas naudotas ir XIX a. pabaigos – XX a. I pusės religinių paminklų juostinėse<sup>19</sup> bei rėminėse kaltinėse viršūnėse, tad galima sakyti, kad tai bendrai tradicijai priklausantis komponavimo variantas.

Daugumos Dubingių bažnyčios viršūninių kaltinių kryžių dekoras vienodas – stačiakampės skersinių užbaigos papildytos nedideliais trišakiais su išplotais „lapeliais“ galuose, rėminių skersinių viduje komponuotos plonos, retu ritmu banguojančios juostos, o kryžmos pabrėžtos neilgiais kukliai vingiuotais keturiais spinduliais

<sup>14</sup> *Geležiniai kryžiai Utenos kraštotyros muziejuje....*, 36 pav.

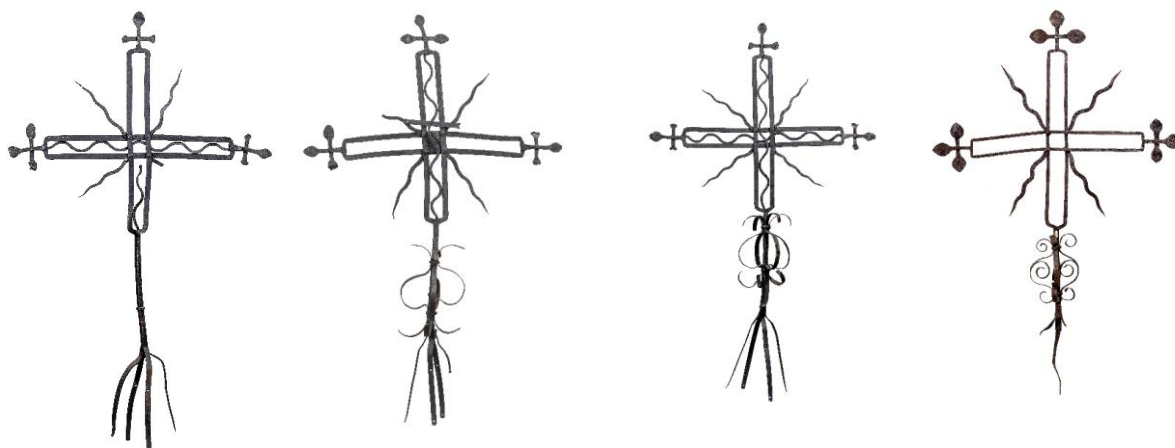
<sup>15</sup> Rėminiais vadinami kryžiai, kurių forma sudaryta iš dviejų lygiagrečių strypų su tuščia vidine erdve, kuri užpildoma dekoru elementais.

<sup>16</sup> Il. žr.: Klemensas Čerbulėnas, *Lietuvos geležiniai kryžiai*, Vilnius: mintis, 1991, pav. 184 (pastaba – Kontrimas nurodo Svėdasų koplyčią su klaustuku), 181, 191, 195, 214

<sup>17</sup> Il žr.: ten pat, pav. 158, 177, 176, 145, 166.

<sup>18</sup> Il. Žr.: ten pat, pav. 343, 349, 365

<sup>19</sup> Juostiniais vadinami kryžiai, kurių karkasas sudarytas iš geležies juostų, ant jų iš išorės tvirtinant dekoru detales.



(1, 2, 3, 6 pav.)

Spindulių skaičius skiriasi tik bokštelio kryžiuje – po 3 banguotus spindulius kiekvienoje tarpkryžmėje sukuria turtingesnę ažūrišką siluetą



(4 pav.)

Fasado kryžiuje, kaip ir koplyčios bokštelio viršūnėje, panaudota skirtinga spindulių forma – jie tiesūs, trumpesni ir karpyti žemyn smailėjančia „eglute“.



(5 pav.)

Visi kryžiai turi juostinius stiebus, kai kurių jų centruose iš pūstų S motyvų komponuoti ažūriniai papildiniai, siluete primenantys „svogūną“ (2, 3, 6 pav.), sudėtingesnis, vingrus sferinis „rutulys“ puošia bokštelių kryžiaus stiebą (4 pav.), o, kaip matyti iš archyvinės nuotraukos, frontono kryžiuje buvo ne tik nedidelis geležies diskas kryžmos centre, bet ir metalinis rutulys juostiniame stiebe po apatiniu rėminiu skersiniu<sup>20</sup>. Šis kryžius skiriasi nuo kitų bažnyčios kryžių kitokia konstrukcija – jis turi dvi kryžmas (viršutinė siauresnė), skersinių rėmai ne stačiakampiai, o apvalinti, horizontalių skersinių galus užbaigia gana aktyvūs siluete juostiniai „trilapiai“ su papildomais trijų atšakų elementais, kurie, tik mažesni, atsikartoja ir viršutinės kryžmos dekore (5 pav.)<sup>21</sup> Artimiausias struktūra, proporcijomis ir dekoru Dubingių bažnyčios fasado kryžiui (tik be viršutinės kryžmos) Užpalių (Utenos r.) varpinės kryžius, išlaikęs ir kryžmos diską, ir apatinį skersinio rutulį<sup>22</sup> – gal abu kryžiai to paties kalvio darbo? Siluetu panašūs (tik ne dviejų kryžmų) kryžiai priklauso Molėtų rajono Inturkės bei Arnionių bažnyčių stogams, tik pastarajame puošnesni, tulpių motyvais dekoruoti skersinių galai ir dvigubi „eglutės“ formos spinduliai, o Inturkės kryžiuje panaudoti trišakiai banguojantys spinduliai<sup>23</sup>.

Ar išlikusių Dubingių kryžių dekoras išskirtinis, ar turi atitikmenų kitose Lietuvos vietovėse? Aptarsiu jų dekoro bruožus pagal atskirų elementų naudojimą kitų vietovių religinių erdvių bei paminklų geležinių viršūnių kontekste.

Banguotos juostos rėminių kryžių viduje dažnai sutinkamos XIX a. pabaigos – XX a. I pusės bažnyčių, varpinių, šventorių vartų bei religinių paminklų viršūnių kompozicijose. Aukštaitijoje tai Rudesos bažnyčios (Molėtų r.), Dusetų (Zarasų r.) varpinės<sup>24</sup>, Dilių kaimo (Biržų r.) bei Zarasų šventorių vartų kryžiai<sup>25</sup> bei kiti, tai ir Utenos, Kupiškio, Molėtų ir kitų vietovių paminklų kaltinės viršūnės. Banguotų juostų užpildus rėminiuose viršūniniuose kryžiuose mėgo ir Žemaitijos bei Dzūkijos kalviai, tad galima teigti, kad šis dekoro principas taikytas visoje Lietuvoje tiek kulto pastatų, tiek paminklų viršūnėse.

Nežymiu ar intensyvesniu ritmu banguojantys kryžmų spinduliai, kaimo žmonių vadinti „žalčiukais“ taip pat būdingi daugeliui Lietuvos XIX a. pabaigos – XX a. I pusės kaltinių viršūnių kryžių ir galėjo būti nusižiūrėti nuo barokinių pavyzdžių, tik naudoti paprastesne arba augaliniais motyvais papildyta forma, kaip antai, Aukštaitijoje sukuriant lapojantį, Žemaitijoje – žydingą saulės ratą. Įvairūs spinduliai – tiesūs, nežymiai banguoti, augaliniais motyvais papildyti – buvo paplitę Žemaitijos medinių kryžių dekore, o Aukštaitijoje šis motyvas buvo retas, taigi, neprilygo kaltinių šio regiono viršūnių kryžių ornamentikai.

Dar viena kryžių kompozicijos detalė – ažūrinės paprastesnės arba sudėtingesnio piešinio stiebų apačioje talpinamos erdvinės formos, suteikiančios kryžių kompozicijai išbaigtumo. Veikiausiai tai dažnai bažnyčių bokštų kryžių stiebuose naudoto rutulio vietinė interpretacija, kalviam keičiant jo formą pagal bendrą ažūrišką kalamo kryžiaus kompoziciją. Kaip minėta, masyvus rutulys buvo Dubingių bažnyčios fasado kryžiuje stiebo viršuje ir apatinio skersinio apačioje<sup>26</sup>, tad kituose šios bažnyčios kryžiuose pasirinktas kitoks jo vaizdavimo variantas. Tad ir šių apatinių detalių braižas iš dalies patvirtina, kad fasado ir kitų bažnyčios kryžių autoriai yra skirtingi.

Kryžius virš rutulio krikščioniškoje ikonografijoje simbolizuoja krikščioniškosios religijos pergalę pasaulyje<sup>27</sup>, tad Dievo namų bokštų bei stogų kryžiai išreiškia būtent šią prasmę. Tokia forma iš bažnyčių perėjo ir į religinių paminklų kaltines viršūnes, kuriose dažnai naudoti ne tik sferiniai rutuliai, bet ir skardiniai skrituliai.

<sup>20</sup> Toks pats buvo ir koplyčios kryžius tik be apatinio rutulio.

<sup>21</sup> Utenos muziejuje saugomas kryžius nukentėjęs nuo gaisro ir praradęs dalį viršūnės kryžmos skersinių dekoro detalių.

<sup>22</sup> Il. žr.: *Geležiniai kryžiai Utenos kraštotyros muziejuje...*, p. 23

<sup>23</sup> Il. žr.: Kynas, 20, 18 pav.

<sup>24</sup> Il. žr.: Čerbulėnas, 235, 292 pav.

<sup>25</sup> Il. žr.: *Lietuvių liaudies menas. Mažoji architektūra*, t. III, sud. A. Stravinskas, M. Sakalauskas, Vilnius: Vaga, 1992, 570, 578 pav.

<sup>26</sup> Pastaba: mažesnis dydis ir jo komponavimas stiebo centre arba apačioje labiau derėtų proporcijų darnos požiūriu.

<sup>27</sup> *Krikščioniškosios ikonografijos žodynas*, sud. D. Ramonienė, Vilnius, VDA, 1997, p. 169.

Didesni ar mažesni metaliniai rutuliai stiebo apačioje sutinkami įvairiuose Aukštaitijos bažnyčių kryžiuose: tai Svėdasų (Anykščių r.), Skarulių (Jonavos r.), Rudesos (Molėtų r.), Vandžiogalos (Kauno r.)<sup>28</sup>, Klovainių (Pakruojo r.), Šešuolėlių (Širvintų r.) bažnyčių ir 1781 m. nukaltas Krinčino (Pasvalio r.) kryžius<sup>29</sup> bei kt. Nemažai jų esama ir Žemaitijos, Dzūkijos bažnyčių kryžiuose. Č ar kitomis panašiai raitytomis formomis kuriami ažūriniai rutuliai rečiau sutinkami Lietuvos bažnyčių, varpinių kryžiuose, – Aukštaitijoje tai Vandžiogalos varpinės kryžius<sup>30</sup>, daugiau jie naudoti Žemaitijos bažnyčių ir kitų religinių pastatų kryžiuose, tik pavieniai pavyzdžiai aptikti Dzūkijoje. Ažūrinės rutulių formos sutinkamos ir medinių paminklų viršūnių kryžiuose, o štai Madagaskaro kaimo (Daugailių apyl., Utenos r.) paminklo viršūnės rutulys iš S formų<sup>31</sup> primena Dubingių bažnyčios kryžių kukliuosius variantus. Esama ir sudėtingų vingrių ir paprastesnių stiebo apačios elementų derinių, tačiau, kaip būdinga daugumai kaltinių kryžių, jos savitos ir nesikartoja, tad ir Dubingių bažnyčios kryžius kalęs kalvis savitai interpretavo šią stiebo dalį.

Apibendrinant išsakytas mintis, galima teigti, kad Dubingių bažnyčios kryžiai kalti ne vieno, o dviejų kalvių ir gali būti, kad jų sukūrimo laikas taip pat skiriasi, tačiau nustatyti tai kol kas sunku. Konstrukcijos ir dekoru elementų požiūriu jie turi panašių bruožų su Aukštaitijos ir kitų Lietuvos vietovių bažnyčių, varpinių, šventorių vartų bei religinių paminklų kaltiniais viršūniniais kryžiais, tačiau, kaip ir daugeliu kalviškosios kryždirbystės atvejų, jiems būdingas ir savitumas.

### Literatūra ir šaltiniai

1. Kynas Arūnas Kazys, *Molėtų krašto kalviškoji kryždirbystė. XIX - XX a. pabaiga*, Molėtai, 2005, p. 7 – 26.
2. Klemensas Čerbulėnas, *Lietuvos geležiniai kryžiai*, Vilnius: mintis, 1991.
3. *Krikščioniškosios ikonografijos žodynas*, sud. D. Ramonienė, Vilnius, VDA, 1997.
4. Laučkaitė-Surgailienė Laima, Šiaurės Rytų Lietuvos kaltinės paminklų viršūnės, *Geležiniai kryžiai Utenos krašto tyros muziejuje. Katalogas*, Utena, 2003, p. 5 – 8.
5. *Lietuvių liaudies menas. Mažoji architektūra*, t. III, sud. A. Stravinskas, M. Sakalauskas, Vilnius: Vaga, 1992.
6. Mažosios architektūros paminklų geležinės viršūnės. Antkapiniai kryžiai. Rinkinio katalogas, sud. S. Urbonienė, *Etnografija*, Metraštis 12, Vilnius: Lietuvos nacionalinis muziejus, 2002.
7. *Mažosios architektūros paminklų viršūnės ir antkapių kryžiai*. Rinkinio katalogas, sud. E. Spudytė, Telšiai, Žemaičių muziejus „Alka“, 2005.
8. Smilingytė-Žeimienė Skirmantė, Dubingių katalikų bažnyčios raida: tipiška ir išskirtinė, *Acta Academiae Artum Vilnensis*, t. 86-87, Vilnius: VDA leidykla, 2017, p. 235 – 250.

<sup>28</sup> II žr.: Čerbulėnas, 181, 94, 235, 210 pav.

<sup>29</sup> II. žr.: *Lietuvių liaudies menas. Mažoji architektūra*, t. III..., 84, 521, 143 pav.

<sup>30</sup> II žr.: Čerbulėnas, 211 pav.

<sup>31</sup> II. žr.: *Geležiniai kaltiniai kryžiai Utenos krašto tyros muziejuje...*, 28 pav.